

# De toekomst van katholiek erfgoed

Aanvullende richtlijnen bij de  
**Handreiking  
Roerend  
Religieus  
Erfgoed**

Museum  
Catharijne  
Convent







## Inleiding

Nederland telt duizenden prachtige religieuze interieurs. Helaas staat, door een terugloop van het aantal kerkgangers en religieuzen, het behoud van die interieurs onder druk. Om goede keuzes te kunnen maken over zorg en aandacht voor en behoud van dit erfgoed is het belangrijk om religieuze interieurs, kunstwerken en liturgische voorwerpen in kaart te brengen en te waarderen.

In 2011 verscheen in dat kader de *Handreiking Roerend Religieus Erfgoed*. Daarin staan de verschillende waarden van religieuze voorwerpen en interieuronderdelen van kerken en kloosters beschreven: historische waarden (kerk-, kunst- en cultuurhistorisch) en actuele waarden (emotioneel, religieus en sociaal). Daarnaast spelen de ensemble-, presentatie- en documentatiewaarde, als ook de zeldzaamheid en fysieke staat van een voorwerp een rol. Het waarderingskader van de *Handreiking* biedt handvatten om het belang van een voorwerp te bepalen. Het is belangrijk dat de eigenaar de waarde van het religieus kunst- en cultuurbezit kent, zodat hij of zij de juiste aandacht aan het beheer en behoud van de stukken kan geven. Een waardenstelling is cruciaal als een kerk of klooster de religieuze functie verliest. In het 'Stappenplan voor herbestemming en afstoting van religieuze voorwerpen' staan handreikingen om een herbestemmingstraject zorgvuldig vorm te geven.

De in overeenstemming tussen kerkelijke instanties, overheden en erfgoedprofessionals gemaakte afspraken uit de *Handreiking* blijven onverminderd van kracht. Er is echter op verschillende vlakken een aanscherping nodig in de samenwerking tussen de kerken/kloosters en Museum Catharijneconvent. In deze *Aanvullende richtlijnen bij de Handreiking Roerend Religieus Erfgoed* worden de aangescherpte afspraken over het waarderen, herbestemmen en afstoten van kerkelijk erfgoed beschreven en vindt u op de laatste pagina een praktisch stappenplan voor een zorgvuldige herbestemmingsprocedure. Het uitgangspunt is dat we samen het meest waardevolle religieus erfgoed voor toekomstige generaties bewaren en dat we – indien nodig – op een zorgvuldige manier afscheid nemen van minder waardevol erfgoed.

*Zowel de Handreiking Roerend Religieus Erfgoed als deze Aanvullende richtlijnen bij de Handreiking vindt u ook op [www.catharijneconvent.nl/advies-voor-kerken/het-heft-eigen-hand/](http://www.catharijneconvent.nl/advies-voor-kerken/het-heft-eigen-hand/)*





## Waardering van kerkelijk erfgoed

In de samenwerking tussen Museum Catharijneconvent en kerken en kloosters kent de waardering van interieuronderdelen en liturgische voorwerpen vier niveaus:

- Register beschermde cultuurgoederen: kunstwerken en voorwerpen in bezit van particulieren, onder meer kerken en kloosters, die bescherming genieten op grond van artikel 3.7 van de Erfgoedwet. Zie hiervoor: [www.cultureelerfgoed.nl/onderwerpen/beschermde-cultuurgoederen](http://www.cultureelerfgoed.nl/onderwerpen/beschermde-cultuurgoederen).
- Collectie Nederland: kunstwerken en voorwerpen van groot nationaal belang voor de Nederlandse kerk-, religie-, kunst- of cultuurgeschiedenis.
- Kerncollectie: kunstwerken of voorwerpen van regionaal of lokaal belang.
- Geen erfgoedwaarde: voorwerpen die niet tot de vorige drie niveaus behoren.



### Waardering – stand van zaken

#### Situatie 2023

Totaal aantal geregistreerde voorwerpen van kerken en kloosters

**320.000**

Totaal aantal Register-voorwerpen

**700** = 0,2% van totaal

Totaal aantal Collectie Nederland-voorwerpen

**2.500** = 0,7% van totaal

Totaal aantal kerncollectie-voorwerpen

**66.000** = 20% van totaal



## Behoud en verlies van kerkelijk erfgoed

Behoud van erfgoed uit het Register en de Collectie Nederland staat buiten kijf. De aanvullende richtlijnen draaien met name om de waarderingscategorieën 'kerncollectie' en 'geen erfgoedwaarde'.

Tot de kerncollectie rekenen we over het algemeen interieuronderdelen, kunstwerken en voorwerpen die:

- behoren bij het gebouw en/of de oorspronkelijke inrichting en die beeldbepalend zijn in het interieur en/of;
- documentair, liturgisch, kunsthistorisch, devotioneel of emotioneel waardevol zijn (voor de lokale gemeenschap).

Juist voor deze stukken is een duidelijk gekaderd pad van mogelijkheden benodigd. Overleg over de mogelijkheden is cruciaal. Op die manier kunnen de erfgoed specialisten van Museum Catharijneconvent de parochies, ordes en congregaties op een efficiënte en zorgvuldige manier ondersteunen bij waardering en eventueel herbestemming.

## 'Fifty-fifty'

Om aandacht en zorg uit te laten gaan naar het meest belangrijke deel van het religieus erfgoed, hanteren de erfgoed specialisten tijdens een inventarisatie van kerkelijk erfgoed de *fifty-fifty*-methode. Vijftig procent of meer van alles wat we vastleggen heeft waardering kerncollectie of hoger. In de overige vijftig procent of minder worden voorwerpen opgenomen die minder waardevol zijn.

Herbestemmingsadviezen op maat geven we op voorwerpniveau voor de voorwerpen met een waardering in de eerste drie niveaus. Voor de voorwerpen binnen het laatste niveau geven we een algemeen advies.

### **Fifty-fifty in de praktijk**

Een voorbeeld van een collectieregistratie en -waardering volgens deze werkwijze – die vanzelfsprekend niet van harde cijfers uitgaat, maar van een gemiddelde – is: in een registratie van honderd records bevindt zich één stuk uit het Register, voor 49 voorwerpen geldt de waardering kerncollectie en vijftig stuks vertegenwoordigen een lagere waarde. Enkele stukken van uiterst ondergeschikt belang zijn door de erfgoed specialist ter plekke wel bekeken, maar niet opgenomen in de collectieregistratie.







## Vraag en aanbod

Sinds 2015 faciliteert Museum Catharijneconvent – op verzoek van de kerken – het platform *Vraag en Aanbod Religieuze Voorwerpen* ([vraagenaanbod.catharijneconvent.nl](http://vraagenaanbod.catharijneconvent.nl)). Via *Vraag en Aanbod* krijgt religieus erfgoed een tweede leven in de liturgie in binnen- of buitenland. De aanbieder bepaalt aan wie het aangeboden stuk gegund wordt.

## Advies op maat

Museum Catharijneconvent adviseert en ondersteunt kerken en kloosters al jaren in de herbesteding en afstoting van religieus erfgoed. Binnen de katholieke kerk is de aanvraag van een bisschoppelijke machtiging in veel gevallen onderdeel van het traject. De herbestedingsadviezen die de erfgoed-specialisten in samenspraak met de parochie, orde of congregatie opstellen, bestaan uit drie opties:

- 1 – *In situ* behouden
- 2 – Herbesteden
- 3 – Afstoten

### *In situ* behouden

Voor het merendeel van de kunstwerken en voorwerpen uit de kerncollectie geldt dat behoud op de oorspronkelijke locatie of een kerkelijke herbesteding de meest passende oplossing is. In overleg beoordelen de vertegenwoordigers van kerk/klooster en museum de aard van de herbesteding van het gebouw. Welke onderdelen vallen onder de gemeentelijke of rijksbescherming en mogen niet zonder vergunning verwijderd worden? Welke interieurstukken kunnen achterblijven in het gebouw? Welke roerende voorwerpen kunnen in eigendom of bruikleen overgedragen worden aan de nieuwe eigenaar?

Tallose aan de eredienst onttrokken kerkgebouwen krijgen opnieuw een bestemming die ten goede komt aan de lokale gemeenschap. Voor voorwerpen met een lokaal-historische waarde (bijvoorbeeld vanwege de aanwezigheid van schenkerinscripties) kunnen we overwegen om ze (in eigendom of bruikleen) over te dragen aan de nieuwe eigenaar, zodat ze een rol blijven vervullen in de lokale context.

### Herbesteden

Is *in situ* behouden niet wenselijk of uitvoerbaar? Dan is herbesteding de tweede optie. Voor roerende voorwerpen uit de Collectie Nederland en voor een enkel voorwerp uit de kerncollectie lijkt een museale herbesteding de beste oplossing. Bestaat dat vermoeden? Dan onderzoeken de





verantwoordelijken van parochie, orde of congregatie – eventueel met ondersteuning van de erfgoedexpert van het museum – de mogelijkheid om het betreffende stuk in een regionaal/lokaal museum of bij een heemkundekring onder te brengen. Musea selecteren echter steeds strikter, dus deze optie is slechts beperkt mogelijk.

Via *Vraag en Aanbod Religieuze Voorwerpen* komt de aanbieder in contact met een geschikte nieuwe eigenaar voor het religieuze voorwerp. In het aanbod kunnen voorwaarden geformuleerd worden, zoals: 'we zoeken een nieuwe eigenaar in Bisdom X', 'deze voorwerpen worden als ensemble herbestemd' of 'het aangeboden voorwerp mag aangevraagd worden voor gebruik in een Nederlandse kerk of kapel'. Lukt het niet om een voorwerp in een Nederlandse kerk of kapel onder te brengen? Dan proberen we een buitenlandse kerk te vinden waar het voorwerp een tweede leven krijgt.

### **Afstoten**

Is ook herbestemming onhaalbaar? Dan wordt overgegaan tot afstoting. De eerste optie is om het voorwerp te verkopen of schenken aan een niet-kerkelijke nieuwe eigenaar. Zijn er geen geïnteresseerden te vinden? Dan mag het stuk vernietigd worden.

## **Uitzonderingen**

Deze drie stappen in het herbestemmings-traject staan uitgewerkt in het stroomschema op de laatste bladzijde. Hoewel het stroomschema op het grootste deel van de voorwerpen toepasbaar is, geldt een aantal uitzonderingen:

- Orgels: moet een orgel herbestemd worden? Dan zijn gemeente of Rijksdienst voor het Cultureel Erfgoed én de Katholieke Klokken- en Orgelraad verantwoordelijk voor een goede beoordeling en herbestemmingsplan.
- Altaarstenen en relieken: wanneer een kerk of kapel aan de eredienst onttrokken wordt, moeten de altaarstenen uit de altaren verwijderd worden, evenals eventuele andere relieken. Altaarstenen en relieken (ook relieken die voorheen niet in het altaar bewaard werden) worden overgedragen aan de DCKK(K)'s van de rooms-katholieke bisdommen, aan de Commissie voor de Pretiosa van de OKKN of aan het bestuur van de orde of congregatie.





## Vernietiging

---

De erfgoedspecialisten begeleiden parochies, ordes, congregaties, de verschillende rooms-katholieke DCKK(K)'s en de oud-katholieke Commissie voor de Pretiosa bij het doorlopen van de stappen van herbestemming en afstoting. Komt het aan op vernietiging? Dan is het bisdom, het landelijk bureau van de oud-katholieke kerk of de orde of congregatie verantwoordelijk voor de praktische uitvoering daarvan.

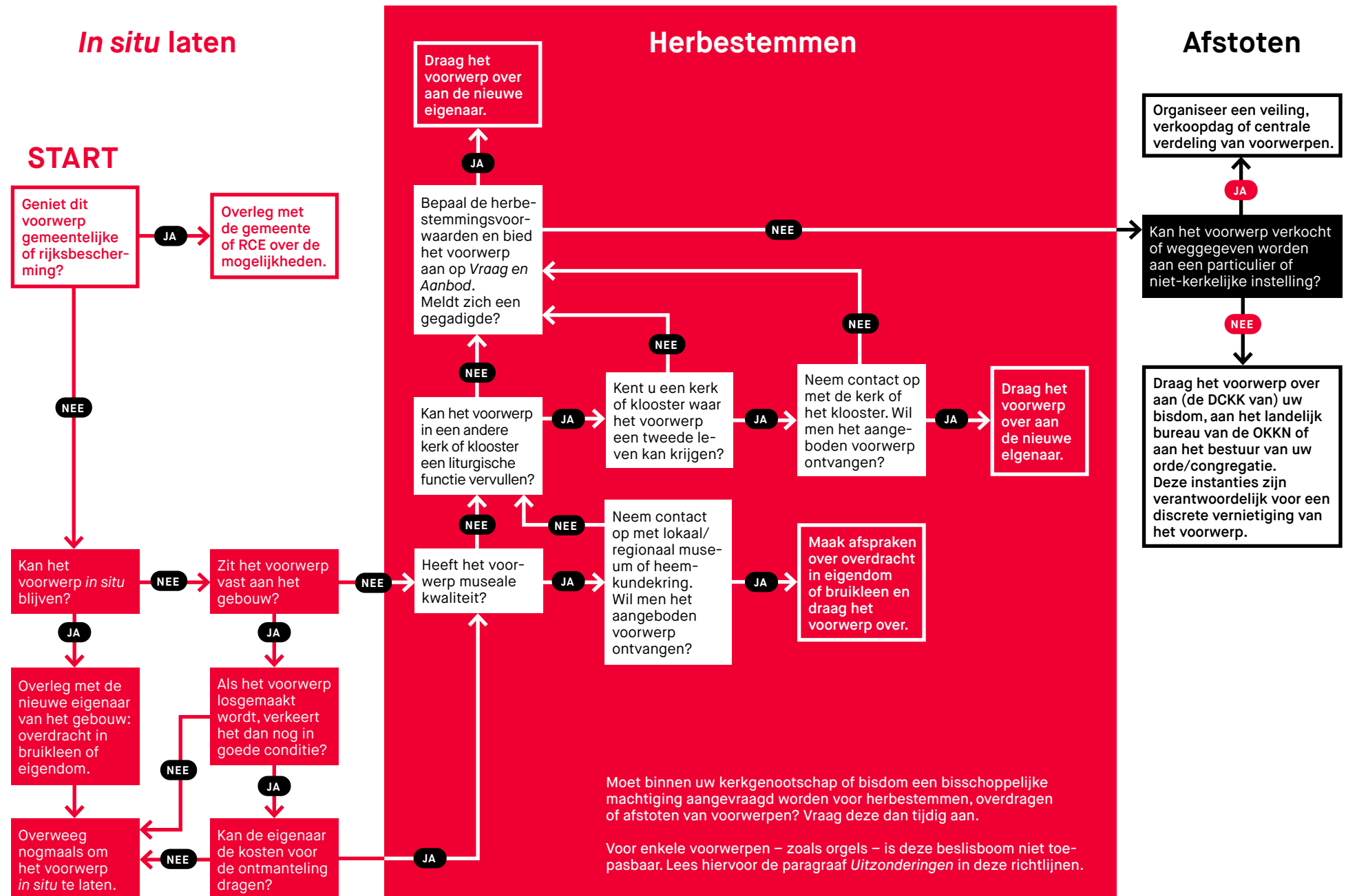
## Toekomst voor katholiek erfgoed

---

Als kerken, kloosters en Museum Catharijneconvent op de beschreven manier met elkaar samenwerken in de omgang met ons religieus erfgoed, dan kunnen we samen zorgen dat het meest waardevolle deel daarvan bewaard blijft voor toekomstige generaties. Religieus erfgoed doet er immers toe, voor alle Nederlanders, nu en in de toekomst. Kerkinterieurs en religieuze voorwerpen uit kerken en kloosters vertellen een krachtig verhaal over identiteit, eerbied, schoonheid, geschiedenis. En dat verhaal moet iedereen horen.



# Stappenplan voor herbestemming en afstoting





# Colofon

Deze aanvullende richtlijnen bij de *Handreiking Roerend Religieus Erfgoed* ontstonden op initiatief van Museum Catharijneconvent. Het museum werkte hiervoor samen met vertegenwoordigers van de verschillende kerkgenootschappen in Nederland en erfgoedprofessionals, onder meer van de Rijksdienst voor het Cultureel Erfgoed.

Voor meer informatie over het werk van de erfgoed specialisten van Museum Catharijneconvent, zie: [www.catharijneconvent.nl/advies-voor-kerken/](http://www.catharijneconvent.nl/advies-voor-kerken/)

Fotografie – Chris Booms  
Vormgeving – Studio Stelck

**Museum  
Catharijne  
Convent**

